



COLLOQUI

Conversando Juntos

Predicciones

Jorge Alberto López Gallardo

La prueba de excelencia de cualquier teoría que trate de explicar un fenómeno, debe ser la predicción de fenómenos aún no observados; tal fue el caso de la teoría general de la relatividad que envió a observadores a detectar la deflexión de la luz en el eclipse de 1919 y lanzó a Einstein a la fama mundial. Dado que tanta gente aún duda del fraude del 2006 (inclusive colegas nuestros letrados en el uso de matemáticas avanzadas), y que muchos otros creemos fehacientemente no sólo de que éste sucedió sino que creemos saber cómo ocurrió, creo justo usar la teoría formulada con los datos del 2006 para predecir los fenómenos que podremos observar a partir de este domingo 1^{ero} de julio del 2012.

La teoría de Romero

Resumiendo la teoría de Romero [1,2], en el 2006 era necesario transferir 4 puntos porcentuales de votos al PAN para lograr que superara por 1% al PRD (quien llevaba ventaja de $\sim 3\%$ ¹). Ese 4% correspondía a unos 1,600,000 votos los cuales –para ser agregados al PAN sin que se notara, digamos, agregando un 10% de votantes a cada casilla truqueada— tendrían que ser repartidos en lotes de 80 votos² por casilla en unas 20,000 de las 130,000 casillas que había en el país. Para no aumentar el número de votantes substancialmente, los votos se le quitarían al PRI y se transferirían cibernéticamente al PAN. Si la transferencia se hacía en casillas sin representación del PRD, éstos nunca podrían saber lo que sucedió al no tener derecho a la impugnación; aquellas pocas casillas que se abrieran, serían modificadas a “la antigüita”, como se supo que sucedió a lo largo y ancho del país³.

La evidencia

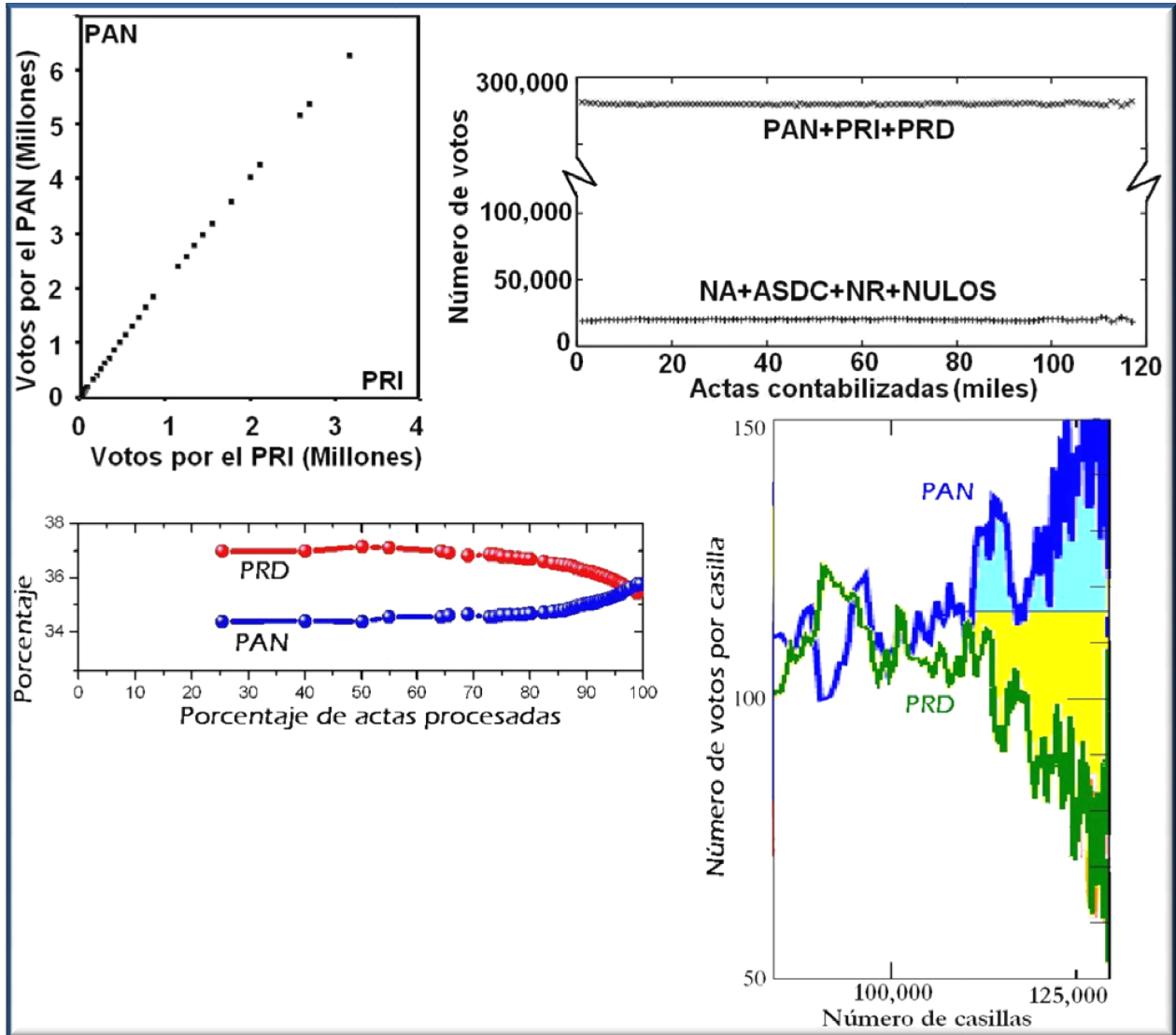
La evidencia de todo esto está descrita en los libros de Ref. [3], baste aquí con mencionar cuatro puntos de importancia. La prueba de la manipulación cibernética son i) las correlaciones irreales encontradas en los datos del PREP y el Conteo Distrital (CD) que no pudieron ser introducidas a mano (panel superior

¹ Encuestas del 16 de junio del 2006 por el diario Reforma y Mitofsky ponían al PRD encima del PAN 37% a 35% y 35% a 32%, respectivamente.

² 10% de un máximo de 760 votos posibles es 76. Repartiendo 1,600,000 votos en grupos de 80 por casilla requiere de $1,600,000/80 = 20,000$ casillas.

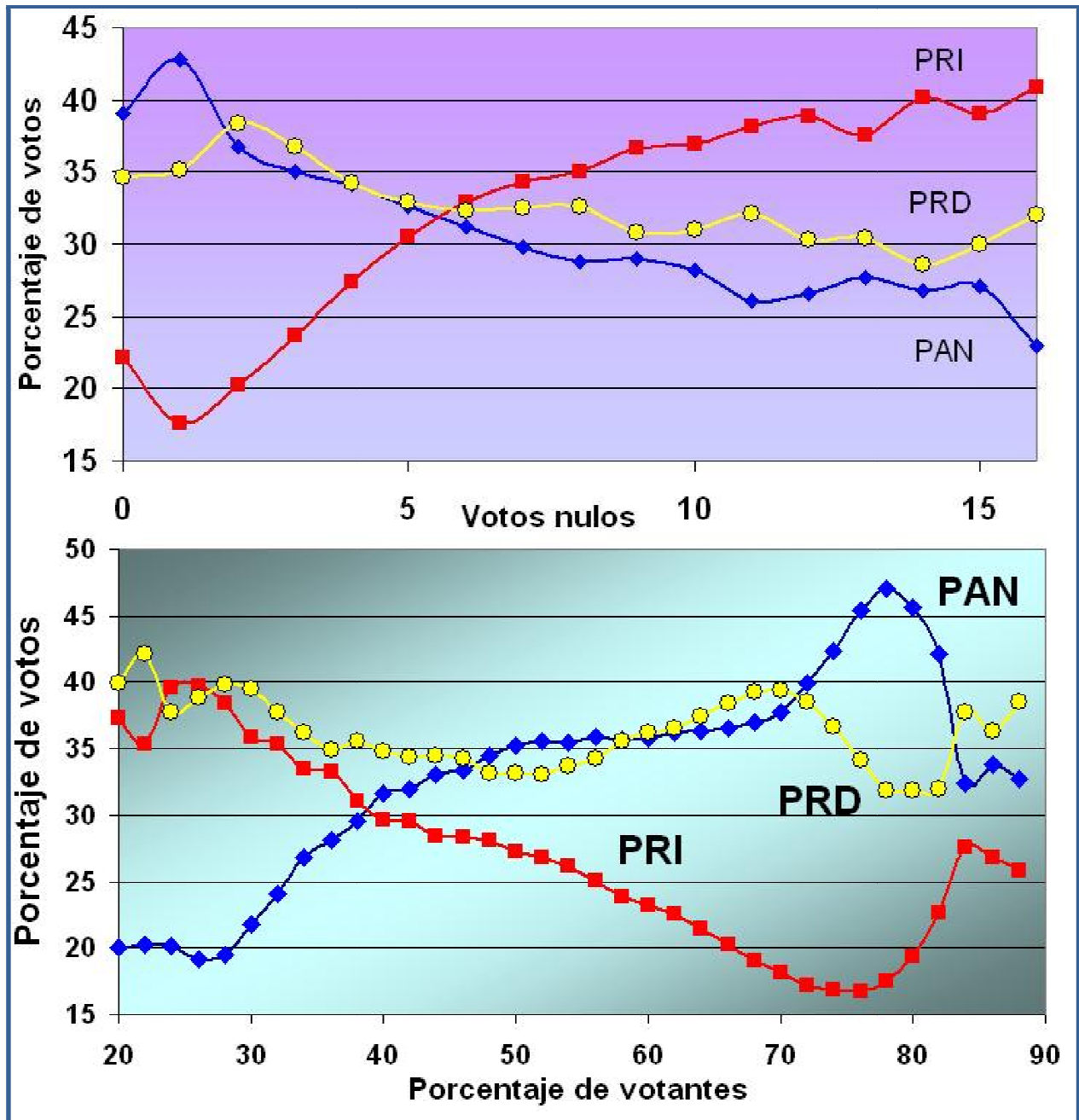
³ Si el lector no sabe de esto, probablemente estaba fuera del país en esa época. Un resumen vívido es presentado en el documental de Luis Mandoki [7].

izquierdo en la figura), ii) el hecho de que los partidos chicos sumaron invariablemente 7% durante toda la duración del PREP (“Ley Romero”, panel superior derecho), iii) la anti-simetría PAN-PRD de los datos de los últimos 30,000 paquetes electorales en el CD (panel inferior derecho), y iv) la inocente (¿?) violación a la ley de los grandes números cuando con 98% de los 131,000 números promediados (panel inferior izquierdo), el PAN y el PRD variaron por un increíble 4% para darnos el final de foto-finish que todos recordamos. Figuras tomadas del libro “2006 ¿Fraude Electoral?” Ref. [2].



Por otro lado, la transferencia de votos del PRI al PAN se evidenció en los estudios del británico Philip Davies, quien descubrió [4] que en casillas en las que hubo uno o ningún voto anulado, el candidato del PAN recibió entre 4 y 6% por encima del 35.89% que obtuvo en el promedio nacional, mientras que el PRI bajaba de manera simétrica por un porcentaje similar; esta ley de conservación, la “Ley Davies”, se satisface con un coeficiente de Pearson prácticamente perfecto (panel superior en la figura). Una

segunda prueba obtenida por Davies y Raymond Hall [5] de manera independiente, fue que en casillas con mucha participación el PAN subía a un impresionante 47% mientras que a cada subida el PAN correspondía una bajada simétrica del PRI (panel inferior en la figura); curiosamente, casillas con alto porcentaje de votantes (entre 70% y 80%) son preferencialmente panistas. Cabe mencionar que este tipo de manipulación deja huella en la normalidad de la distribución de porcentajes de votos, como lo demostró el Dr. Raúl Aguilar Roblero [6] de la UNAM.



Predicciones

Aclarando que lo que sigue cae en el área de los “educated guesses”, tomo un respiro profundo y me lanzo al ruedo de las predicciones dónde –sin duda- las críticas de algunos de los amables lectores de Colloqui carecerán de la benevolencia que uno espera de réferis profesionales imparciales.

Dado que el mismo sistema computacional que operó en el 2006 está funcionando de manera intacta en el 2012, tengo la plena confianza que tal sistema volverá a intervenir en la modificación de los datos electorales; esto son algunas de las observaciones que se podrán confirmar después de la elección.

Predicción No. 1. Esta vez, debido al trabajo de los *Anomaleros* del 2006, los números del PREP y el CD tendrán fluctuaciones y no violarán la ley de los grandes números.

[Razones obvias, no serían tan tontos para cometer el error de primerizos dos veces, ¿o sí?]

Predicción No. 2. La votación de cada partido será independiente y sin correlaciones de Pearson perfectas (de 1.000) entre ellas; la “Ley Davies PRI-PAN” no se aplicará ni en casillas con bajo número de boletas anuladas ni con porcentaje alto de votantes; la “Ley Romero” de los partidos chicos se cumplirá pero con fluctuaciones alrededor de un porcentaje bajo (¿5%?).

[Tácitamente estoy suponiendo que no habrá transferencia de votos del PAN al PRI basándome en el hecho que el IFE creó 19,451 casillas rurales que no se necesitaban y que jugarán un papel importante en el fraude; ver Predicción No. 4.]

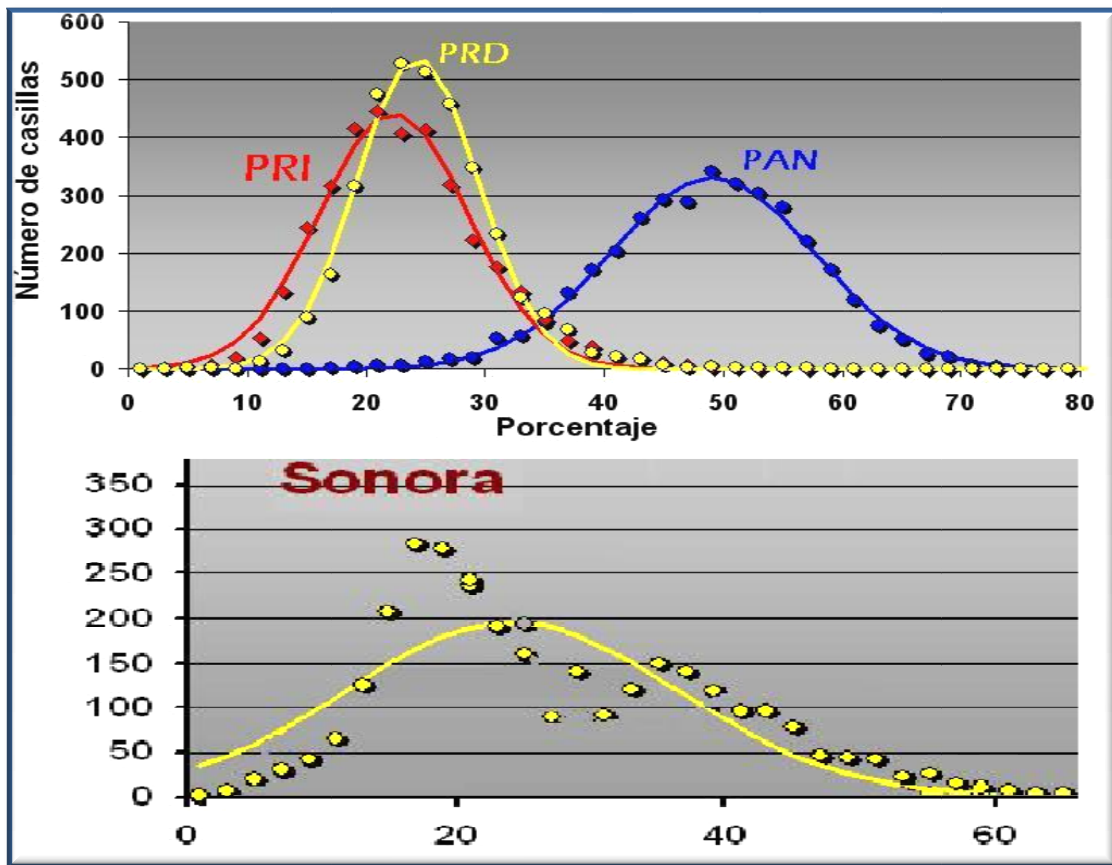
Predicción No. 3. Las distribuciones de porcentajes obtenidas en casillas en cada estado y a nivel nacional tanto del PAN como del PRD se ajustarán de buena manera a curvas normales; los porcentajes de estos partidos no variarán de sus promedios nacionales más de lo esperado estadísticamente en casillas con alto o bajo número de votantes, o de boletas anuladas.

[Aquí supongo que no molestarán al PRD ni al PAN por lo que los resultados serán normales en el sentido gaussiano; ver panel superior de la gráfica adjunta del 2006 del estado de Baja California Norte dónde la gráfica indica que no hubo mano negra.]

Predicción No. 4. La distribución de porcentajes obtenidas en casillas en cada estado y a nivel nacional del PRI no se ajustará de buena manera una curva normal, y tendrá una reducción pronunciada en los porcentajes bajos y un aumento en los porcentajes altos (efecto conocido como “rellenos”, ver panel inferior de la gráfica del 2006 del Estado de Sonora donde parecería el gobernador Bours siguió el consejo de la maestra y “le vendió la elección a Felipe”).

[Aquí estoy suponiendo que el fraude se dará mayormente en la 19,451 casillas rurales que el IFE creó injustificadamente las cuales – seguramente— tenderán a tener un porcentaje menor de votantes que

las urbanas y se prestarán a ser “rellenadas”. Si la participación en esas urnas es de, digamos, un 35% en lugar de un esperado 50% nacional, y si suponemos que su votación sea aumentada cibernéticamente hasta un 70%, esto agregaría 35% de votantes por casilla, es decir unos 266 votos ($760 \times 0.35 = 266$) que, en su totalidad representará un aumento de unos 5.1 millones de votos para el PRI, correspondiente a un aumento del $\approx 13\%$ en la votación total (suponiendo una participación del 50% de los 79 millones de votantes) lo que será suficiente para darle el triunfo al PRI aún en el peor de los casos; tal caso sería el correspondiente a la encuesta ciudadana que pone a AMLO 11% arriba de EPN [8] más un 2% necesario para evitar el voto-por-voto que entraría en acción si la diferencia fuera menor del 1%.]



En resumen, la elección, en lugar de quedar con 39% a favor de AMLO, 5% partidos chicos, un – digamos– 25% a favor del PAN y el restante 31% para el PRI, concluirá con los resultados fraudulentos de 44% para EPN y 31% para AMLO, y –a pesar de toda la evidencia numérica que seguramente será descubierta por los colegas *Anomaleros*– el fraude de nuevo será certificado por el TRIFE, cuyos miembros se echarán a la bolsa (al igual que en el 2006) otros 52.7 millones de pesos más algún diez por ciento extra por aquello de la inflación.

Ojalá me equivoque, pero si no, tal vez escriba otro libro.

Referencias

- [1] Romero Rochín, V. *Evidencias-Fraude-Cyber-II.pdf*". 2007,
www.fisica.unam.mx/octavio/Evidencias-Fraude-Cyber-II.pdf.
- [2] Rochín, V.R. *Científico habla de los resultados electorales (Mx. 2006)*. 2006 29 de julio:
<http://www.youtube.com/watch?v=fdkiPHILsGM&NR=1>.
- [3] J.A. López Gallardo, "2012 ¿Fraude Electoral?", Editorial de la Universidad de Guadalajara, 2012.
<http://www.editorial.udg.mx/v1/index.php?seccion=catalogo&sub=libro&isbn=9786074505122>;
ibid, "2006 ¿Fraude Electoral?", Editorial Doble Hélice, 2009.
http://www.doblehelice.com.mx/Paginas/01229_2006Fraude.html
- [4] Davies, P. *Analysis of presidential elections, Mexico 2006*. 2006 16 de Agosto:
<http://em.fis.unam.mx/~mochan/elecciones/archivos/msg00541.html>.
- [5] Hall, R.K. *Histogramas de la elección presidencial México 2006*. 2006; Hall es matemático programador y bajista de los ex-Yerberos:
www.msg.com.mx/~kovalski/IFE2006/Histogramas/histogramas.html.
- [6] Roblero, R.A. *Científico analiza resultados electorales*. 2006 24 de Julio:
<http://www.youtube.com/watch?v=OZgEM1xMu6U>.
- [7] Luis Mandoki, "Fraude: México 2006", <http://www.youtube.com/watch?v=BaxRsOGQP1M>
- [8] https://www.youtube.com/watch?v=S8-vEXP2Orc&feature=player_embedded